

Economie
et méthodologie de la recherche
12UEC22-A

CHAPITRE 1:
LA LUTTE CONTRE LA RARETE

La rareté est une loi qui s'impose à tous et ce n'est qu'au Paradis qu'on pourrait accéder à tous les biens qui permettent de satisfaire tous nos besoins.

Paul Samuelson
économiste américain
(1915 – 2009)

1. Typologies des biens et services

En fonction de leur finalité

- Biens finaux
 - » *Biens de consommations*
 - » *Biens d'équipement et machines (le capital)*
- Bien intermédiaires
 - » *Matières premières, énergie, etc.*
- Facteurs de production
 - Les intrants utilisés dans la production des biens et services:*
 - » *Travail*
 - » *Terre*
 - » *Capital - biens d'équipements et machines utilisés dans la production*

Le terme **capital** est employé de trois manières différentes:

1. Quant les journaux emploient le terme de **marché du capital** (ou des capitaux) ils font référence aux intermédiaires qui vendent et qui achètent des actions et des obligations.
2. Quant les économistes utilisent le terme **marché du capital ou des capitaux**, ils font référence à un concept plus large. Ce marché comprend toutes les institutions financières, banques et compagnie d'assurance qui ont pour activité de lever des fonds et/ou de répartir les risques (i.e. de se prémunir contre ces risques)
3. Le terme **capital** est aussi employé pour désigner les machines et les bâtiments utilisés dans la production.

2. La rareté

Les sociétés doivent faire des choix:

- » *Conserver des espaces verts plutôt que d'autoriser la construction de logements*
- » *Produire des ordinateurs et importer des téléviseurs plutôt que l'inverse*
- » *Baisser les impôts plutôt qu'augmenter les dépenses publiques*

Dans certains cas, l'Etat ou les individus fons ces choix de façon explicit.

Dans d'autres cas, les choix résultent d'actions non coordonnées de millions d'individus:

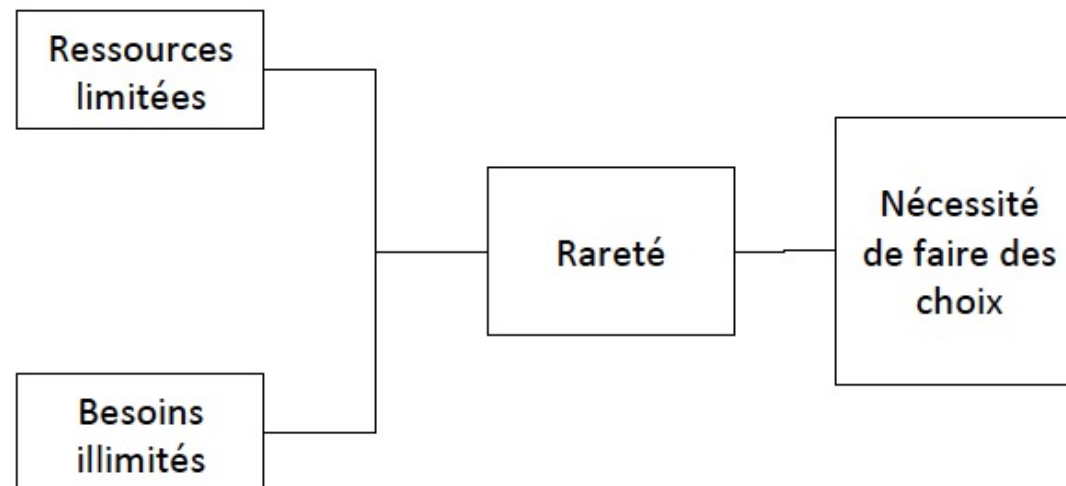
- » *Ni l'Etat, ni aucun individu n'a décidé que les Etats-Unis importeraient des automobiles japonais.*

Il n'en reste pas moins que les choix font intervenir à chaque fois des arbitrages- obtenir une chose implique d'en avoir moins d'une autre:

- » *La rareté oblige à faire des arbitrage*

La rareté occupe une place centrale en économie

1. Les ressources que nous utilisons dans la production sont limitées, et proviennent:
 - » *de la nature, du monde physique*
 - » *de l'organisation de la société (e.g. temps de travail qui limite la capacité de production)*
2. C'est parce que les ressources sont rares que les choix ont de l'importance mais la limitation des ressources est une **condition nécessaire**, l'étendue de nos besoins l'est aussi: «Pas de besoins, pas de rareté possible!»



Rareté - suite

Chacun d'entre nous est obligé de faire des choix en raison du montant limité de son **revenu**:

- » *Si l'on dépense plus pour son logement, on dispose de moins d'argent pour acheter des vêtements ou acheter des vêtements ou s'offrir des loisirs*

N.B: le caractère limité du revenu n'explique pas à lui seul pourquoi nous sommes obligés de faire des arbitrages. Prenons le cas d'un milliardaire qui peut s'offrir tout ce qu'il souhaite:

- » *On aura tort de croire qu'il n'existe pour lui aucune contrainte. En effet le **temps** qu'il est également une ressource limitée.*
- » *Et même l'enfant de ce milliardaire, possédant tous les jouets du monde, doit choisir chaque jour ceux avec lesquels il va jouer!*

3. Comment exprimer la rareté

On introduit la notion de « coût d'opportunité » comme expression de la rareté:

Le coût d'opportunité est la quantité des autres « biens » à laquelle il faut renoncer pour obtenir une unité supplémentaire d'un bien.

Remarque:

Si je vous demande à l'improviste le prix d'un place de cinéma, vous indiquerez sans doute le prix que vous avez payé la dernière fois que vous y êtes allé, 10€ par exemple.

Mais le **concept d'arbitrage** montre qu'il n'est pas si simple de répondre à cette question:

- Tout d'abord, le coût n'est pas de 10€ mais de ce que ces 10€ auraient permis d'acheter par ailleurs.
- Ensuite, votre temps est une ressource rare qui doit être incorporée dans le calcul.

L'argent et le temps représentent des choix possibles auxquels vous avez renoncé pour aller au cinéma, ils correspondent à ce que nous les économistes appelons le **coût d'opportunité**.

Ainsi quand on envisage d'utiliser une ressource quelconque dans un domaine particulier, on doit tenir en compte de la meilleure des autres utilisations possibles de cette ressource.

Cette **meilleure des autres utilisations possibles** permet de mesurer formellement le coût d'opportunité.

4. Comment lutter contre la rareté

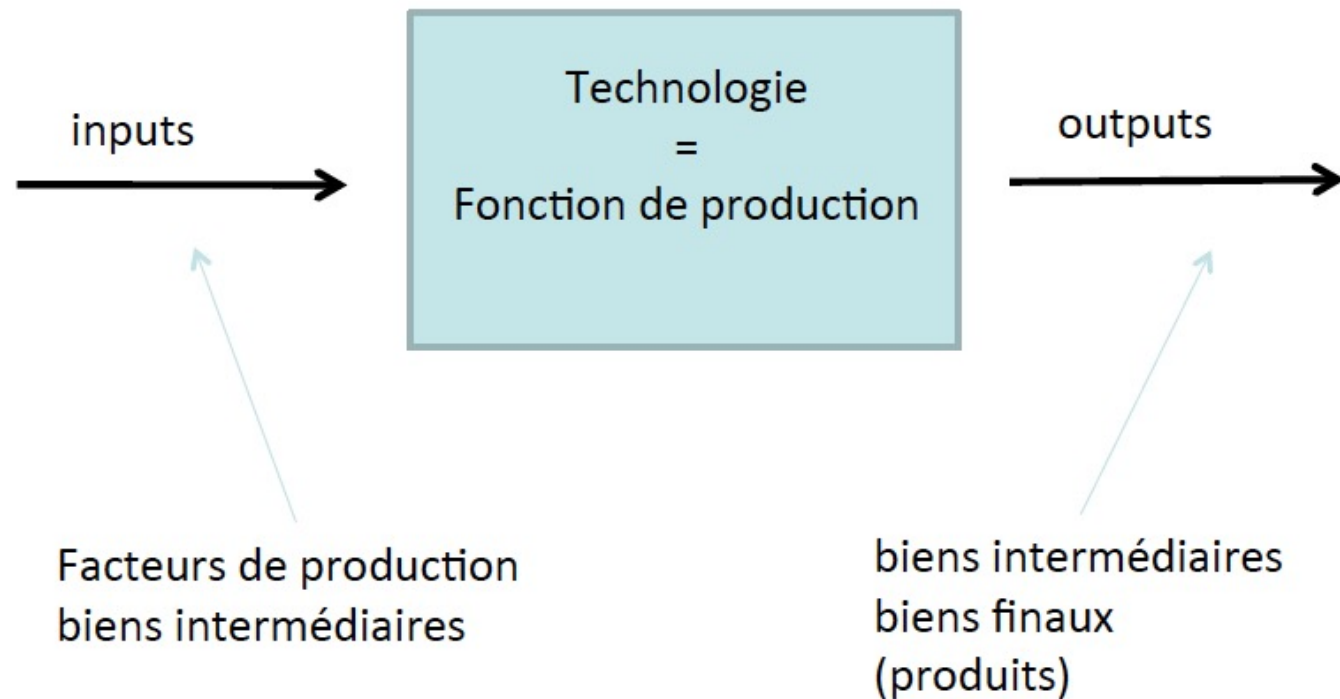
–Par la production (efficace des ressources)

» *La rareté des ressources oblige à faire des choix. La rareté est une situation de non abondance des ressources. Puisque les moyens sont rares, il y a lieu de les utiliser de façon efficace.*

–Par l'échange et dont la spécialisation (voir plus loin dans le cours)

5. Représentation de la technologie

Produire consiste à « combiner » des ressources productives.



Les inputs sont de nature différentes et regroupés en deux catégories:

Inputs fixes et inputs variables

Cette distinction dépend de l'horizon décisionnel:

- dans le moment présent la plupart de inputs sont fixes
- dans le cours terme, certains inputs sont variables
- dans le long terme, tous les inputs sont variables

Technologie

De manière générale, une technologie est décrite par l'ensemble des combinaisons d'inputs et d'outputs réalisables techniquement.

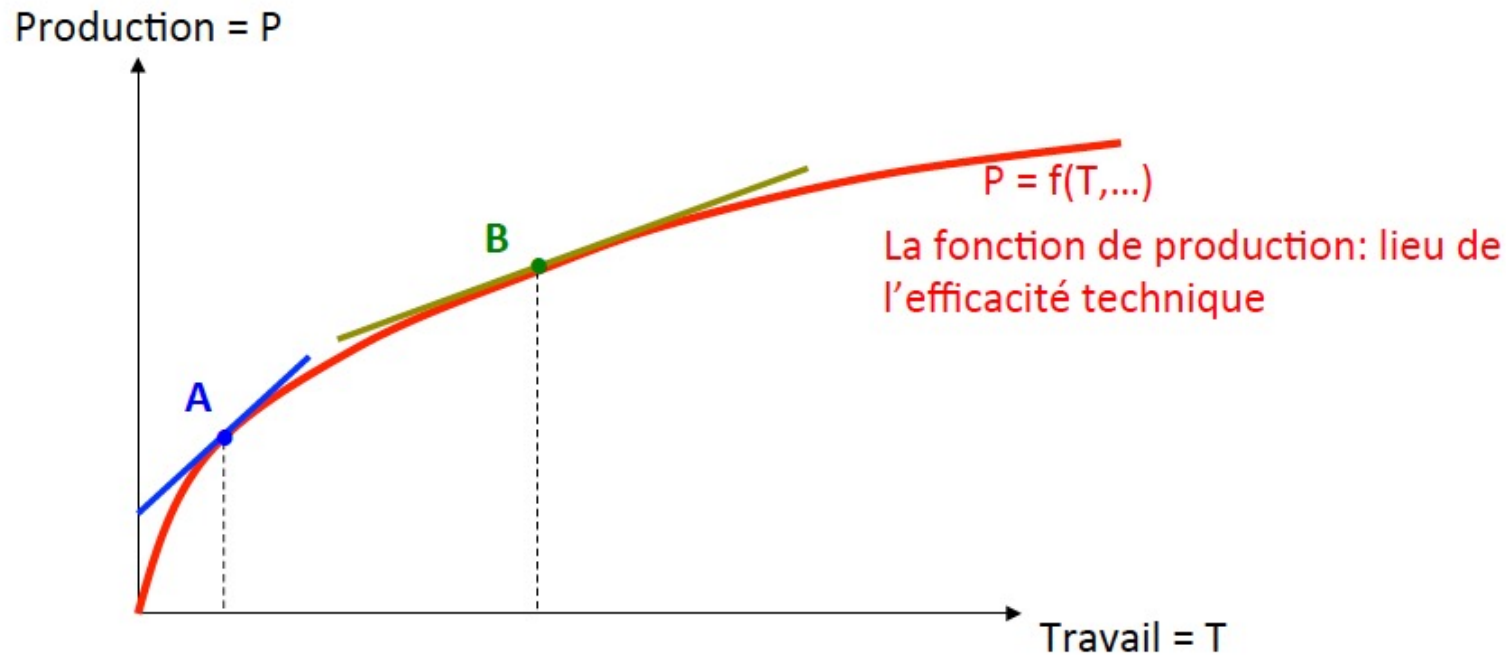
- La technologie

- » *se représente par la fonction de production (voir diapo suivante).*

- La fonction de production

- » *exprime la relation entre les inputs (facteurs de production et biens intermédiaires) d'une entreprise et la quantité produite.*

La fonction de production



On dira dans ce cas que **les rendements marginaux sont décroissants !**

Produit marginal du travail (Pm_T) mesure l'accroissement de la production lié à la mise en action d'un travailleur supplémentaire:

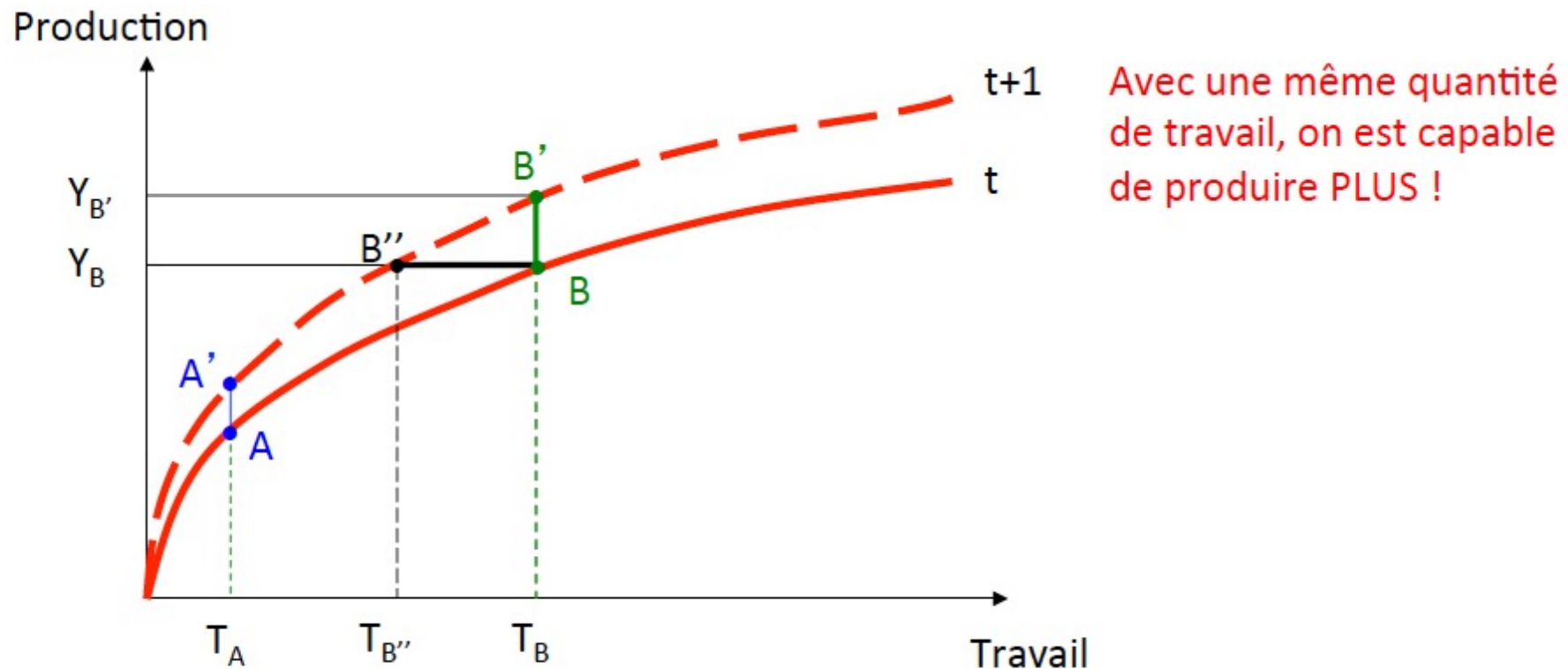
$$Pm_T A > Pm_T B$$

Le principe général de rendement décroissant

L'utilisation d'unités supplémentaires d'un facteur de production quelconque - engrais, travail, machine - quand les quantités des autres facteurs sont fixes, contribue à accroître la production, mais dans une proportion de plus en plus faible.

Le progrès technique

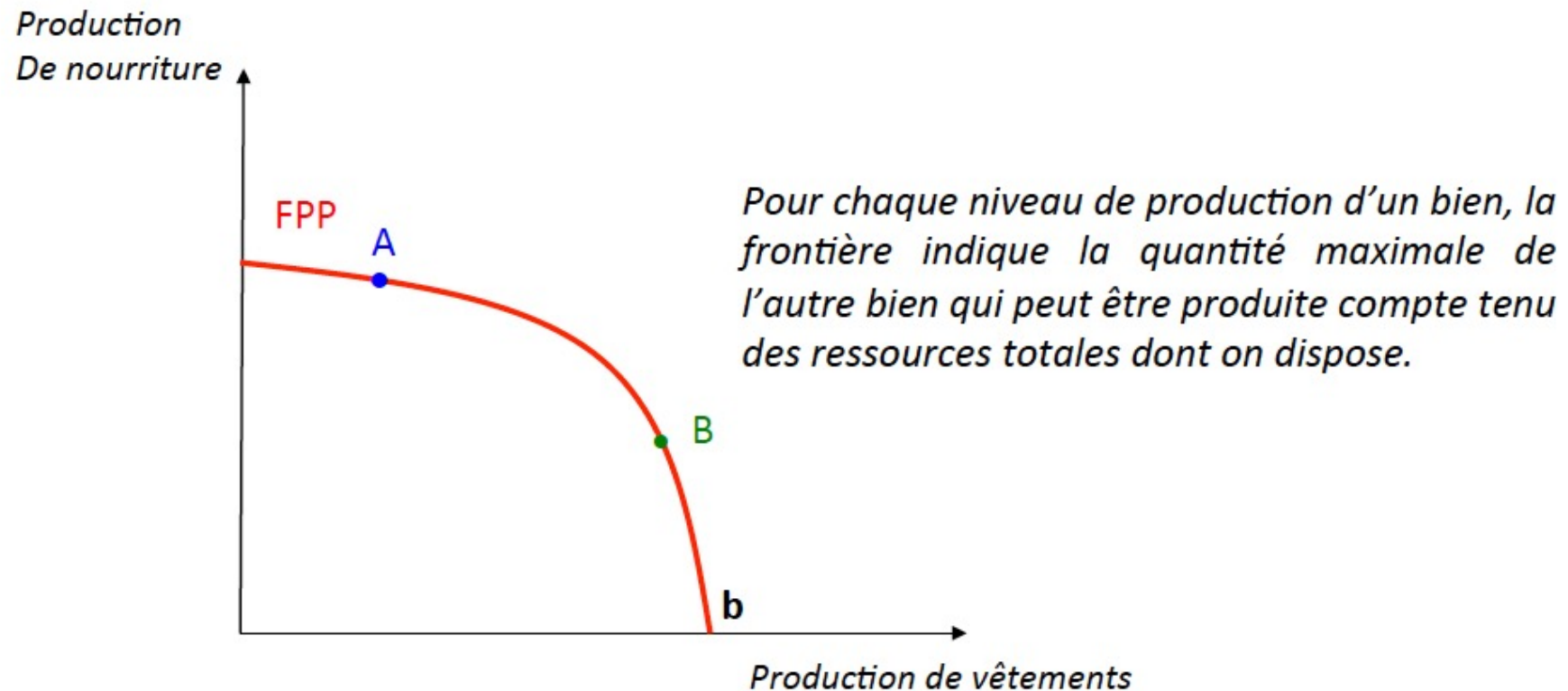
Le progrès technique augmente la production à emploi donné ou diminue l'emploi à production donnée.



- Le progrès technique déplace la fonction de production:
 - » *Pour une même quantité de travail, on produit plus (passage de A à A' et de B à B') ou on produit la même chose avec une quantité moindre de travail (par exemple, passage de B à B'').*
- Le passage de B à B'' est à la base de l'assertion que le « progrès technique détruit l'emploi »... « les machines remplacent les hommes »
- Donc le progrès technique augmente la productivité du travail à niveau d'emploi donné

6. Frontière des possibilités de production-FPP

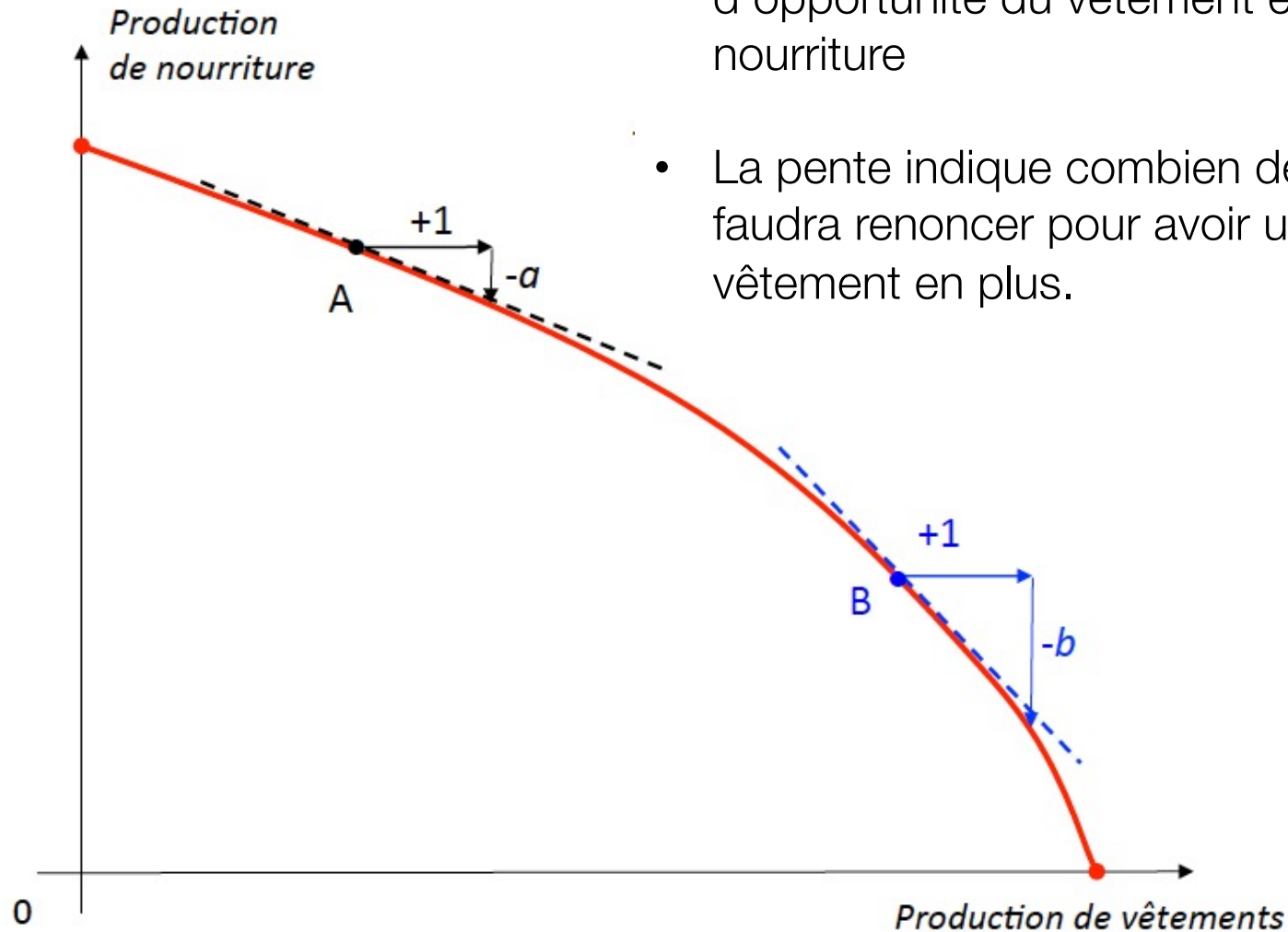
C'est un modèle économique qui montre les combinaisons de biens (ou services) qu'une économie est capable de produire sur base d'une quantité de facteurs de production disponibles donnée et d'une technologie de production disponible



La FPP est un outil permettant de décrire les différents usages qu'une société peut **potentiellement** faire avec l'ensemble de ses ressources.

Le fait que la FPP soit **concave** provient des **rendements décroissants** dans la production

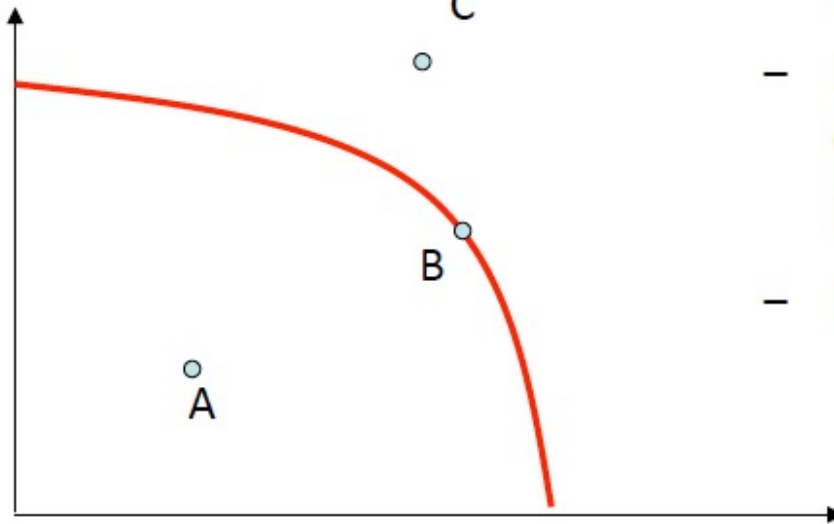
Représentation graphique du coût d'opportunité



- La pente de la tangente mesure le coût d'opportunité du vêtement en terme de nourriture
- La pente indique combien de nourriture il faudra renoncer pour avoir une unité de vêtement en plus.

Toutes les combinaisons des deux biens sur la frontière correspondent à une **allocation efficace** des ressources

*Production
de nourriture*



Production de vêtements

- L'allocation C est impossible: les ressources ne sont pas suffisantes.
- L'allocation A est inefficace : des ressources sont inutilisées.
- L'allocation B est efficace.

L'augmentation de la frontière des possibilités de production est à la base du processus de croissance économique.

La position de la frontière de possibilités de production dépend de:

